



IIDA MUNICIPAL HOSPITAL NEWS

飯田市立病院

News

No. 85

2022. Spring



ネバーランド吊し飾り

2p 3p 出前健康講座のご案内

4p 5p ねっとわーく
飯田市立上村診療所
かかりつけ医をもちましよう

薬剤部事務室の移転

6p がん相談支援センターからのお知らせ

7p レントゲン博士の独り言
職場紹介 介護老人保健施設ゆうゆう3階
患者さんの声

8p 新任医師の紹介

飯田市立病院 基本理念

私たちは、地域の皆さんの健康を支え信頼される医療を実践します

飯田市立病院 基本方針

- ①私たちは、安全・安心で良質な医療を提供します
- ②私たちは、患者さん中心の医療を実践します
- ③私たちは、地域の保健、医療、介護、福祉機関と密接に連携します
- ④私たちは、教育・研修機能を高め、医療水準の向上とともに、職員が誇りややりがいの持てる職場をつくります
- ⑤私たちは、公立病院として、よりよい医療を提供し続けるために、健全な経営に努めます

飯田市立病院 理念行動指針

私たちは、誠意 熱意 創意 をもって医療を実践します

出前 健康講座 の ご案内

令和4年度の受付を開始する時期となりました。今年度も新型コロナウイルス感染拡大防止を心掛けた開催にご協力をお願いします。

昨年に引き続き、オンライン（Zoom）にて受講ができる講座もございますので、ご相談ください。

※開催日時に関しては、平日の午後開催を主体としています。平日午前・休日の開催に関しましては申請時にご相談ください。

※Zoomを希望された場合、パソコン機器等の貸出しはしていませんので、各団体でご準備をお願いします。

また、今後の感染状況によっては、実施時期を延期させていただく場合もございますので、何卒、ご理解いただきますようお願い申し上げます。延期の情報は、当院ホームページ等にてご案内させていただきます。



出前健康講座一覧表（令和4年度版）

No.	講座名	内容	担当職種	担当	Zoom 対応の可否
1	正しい薬の使い方	薬の正しい飲み方や服用時間、塗り薬、貼り薬、目薬、粉薬、注射薬等の使用方法について	薬剤師	薬剤部	○
2	「お薬手帳」の使い方	飲み合わせ、重複、副作用、アレルギー等が確認でき、安全に薬を服用するための「お薬手帳」の使い方について	薬剤師	薬剤部	○
3	副作用の早期発見	副作用の兆しに早く気付くには？	薬剤師	薬剤部	○
4	感染症と抗菌薬	抗菌薬の正しい使い方について	薬剤師	薬剤部	○
5	サプリメントについて	薬とサプリメント	薬剤師	薬剤部	○
6	ポリファーマシー (薬の多剤併用の問題)	薬の飲み合わせについて、薬をいつまで飲み続けるか	薬剤師	薬剤部	○
7	がんの薬について	正しいがんの薬のつきあい方	薬剤師	薬剤部	○
8	画像検査あれこれ	病院で実施している画像検査 (CT,MRI,RI,PET-CT, 超音波検査等) について	放射線技師	放射線技術科	○
9	健康診断画像検査の注意点	見易い画像のための検査前の注意点と終了後の注意点	放射線技師	放射線技術科	○
10	MRI 検査	MRI 検査で注意すること、なにが分かるの、装置について	放射線技師	放射線技術科	○
11	血液検査でわかる病気	血液検査で何がわかるの？簡単な検査を実施します	臨床検査技師	臨床検査科	×
12	がん検診を受けよう	がん検診で行う検査について	臨床検査技師	臨床検査科	×
13	心筋梗塞、脳梗塞の検査	心筋梗塞、狭心症、脳血管など血管系疾患の検査について兆候	臨床検査技師	臨床検査科	×
NEW!!	新型コロナウイルスの検査	抗原定性・定量、PCR 検査について各検査の違い	臨床検査技師	臨床検査科	×
15	生活習慣病予防の食生活	生活習慣病予防の食生活のポイント	管理栄養士	栄養科	○
16	糖尿病予防の食生活	糖尿病予防の食生活のポイント	管理栄養士	栄養科	○
17	肥満症の食事療法	肥満症の食事療法のポイント	管理栄養士	栄養科	○
18	脂質異常症の食事療法	合併症や食事療法のポイント	管理栄養士	栄養科	○
19	減らそう！塩分摂取量	減塩のポイント	管理栄養士	栄養科	○
20	防ごう！低栄養	在宅における栄養管理や低栄養を防ぐための食事のポイント	管理栄養士	栄養科	○

新規開設講座

No.
14

新型コロナウイルスの検査
抗原定性・定量、PCR 検査について
各検査の違い（定性実施）（臨床検査技師）



No.	講座名	内容	担当職種	担当	Zoom 対応の可否
21	高齢者の食事	健康寿命を延ばす食事	管理栄養士	栄養科	○
22	家庭でできる感染対策	感染の基礎、予防、手洗い、うがい、マスクの着用	認定看護師	医療安全部	○
23	冬季流行感染症インフルエンザ・ノロウイルス対策	インフルエンザ予防方法、嘔吐物の処理方法、環境掃除	認定看護師	医療安全部	○
24	新型コロナウイルス感染症の感染対策	新型コロナウイルス感染症とは感染対策	認定看護師	医療安全部	○
25	床ずれを防ごう	褥瘡ケアについて	認定看護師	皮膚排泄ケア	○
26	日常生活でできる、今日からできるスキンケア	スキンケアについて	認定看護師	皮膚排泄ケア	○
27	排泄の悩みに答えます	排泄に関することなら何でも	認定看護師	皮膚排泄ケア	○
28	爪・フットケアについて	フットケアについて	認定看護師	皮膚排泄ケア	○
29	家庭でできるキズの手当	創の手当て	認定看護師	皮膚排泄ケア	○
30	皮膚の悩みにこたえます	皮膚についてのご相談	認定看護師	皮膚排泄ケア	○
31	認知症とは？	一般的な認知症の知識	認定看護師	認知症ケア	○
32	認知症予防のポイント	食事や運動、脳トレなどの認知症予防のポイント	認定看護師	認知症ケア	要相談
33	乳がんの自己検診	乳がんの早期発見の重要性とその方法	認定看護師	乳がん看護	×
34	最新の放射線治療	近年の放射線治療と当院での新たな放射線治療	認定看護師	放射線看護	○
35	放射線の人体への影響	放射線治療の作用副作用、検査、被ばくによる影響	認定看護師	放射線看護	○
36	がんはどうしてできる？	発がんとうがん予防	認定看護師	がん化学療法看護	○
37	かけがえのない命	「命」のバトンについて助産師の話を聞き一緒に考えましょう	助産師	周産期センター	×
38	性教育	ライフデザインセミナー（中高生向け）	助産師	周産期センター	高校生以上
39	在宅酸素療法	在宅酸素療法の安全管理酸素の特徴	臨床工学技士	臨床工学科	○
40	心臓ペースメーカーについて	心臓ペースメーカーや植え込み型除細動器の日常生活での注意点	臨床工学技士	臨床工学科	○
41	AED（自動体外式除細動器）って何？	AEDって何？どう使うの？日常点検の方法	臨床工学技士	臨床工学科	○
42	がん相談支援センターってどんなところ？	がん患者さんやご家族が相談できる窓口のお話	がん専門相談員	がん相談支援センター	○

申し込み・お問い合わせ先

〒395-8502 飯田市八幡町438番地 飯田市立病院 地域医療連携係
☎ 0265-21-1255 内線 2111 FAX 0265-21-1229 E-mail : renkei@imh.jp



南アルプスと霜月祭りの里、遠山郷の 飯田市立上村診療所

診療科目 内科一般

新型コロナウイルス感染症診療・検査医療機関
新型コロナウイルス感染症ワクチン接種医療機関(ファイザー、モデルナ、小児)

診療所長 塚平晃弘 (内科医 医学博士)

所在地 〒399-1403 飯田市上村844-2

電話番号 0260-36-2050 FAX(同)

往診 可

駐車場 10台



塚平診療所長(中央)とスタッフの皆様



診療時間	月	火	水	木	金	土	日	祝
8:30~17:15	○	○	○	○	○	休	休	休

月曜日14時から飯田市立病院外来

【診療所紹介】

飯田市立上村診療所は遠山郷の北に位置するへき地診療所です。職員は私を含め3名です。新型コロナウイルスワクチン接種で知った遠山郷の人口は、現在約1500人、高齢者999人の超高齢化地区です。

過去に上村診療所は、常勤医が急逝し村が阿南病院の医師を送迎して半日診療を行った時期や、自治医大の医師派遣を県に依頼した時期もありました。平成18年に鷲山久之先生が着任され、飯田市との市町村合併、ご高齢のため片町先生の閉院、山崎医院院長先生のご逝去など、幾度か遠山地区の医療崩壊の危機を乗り越えて令和2年度まで勤務されました。私は飯田市立病院に勤務していた1年前に公募を知り、令和3年度4月に上村に来ました。

私が勤務していた頃の飯田市立病院は、新型コロナウイルス感染症に限らず、自施設が感染症指定病院であることを知らない職員が多く、新型コ

ロナウイルス国内感染はクルーズ船の横浜入港とほぼ同時期に始まりました。今年、飯田市立病院ニュースの年頭所感で院長先生が感染症指定病院について触れておられます。また、今年度の診療報酬改定では大幅な加算が感染症指定病院に付き「病院は関係機関と連携し、終わらないエンデミックとしての新型コロナウイルス感染対策と、パンデミックで置き去りにされている薬剤耐性(AMR)の問題について、地域の医院や診療所も巻き込んで教育しなさい」という国の方針が示されています。

飯田市立病院の皆様には、救急や患者さんのご紹介で常々お世話になるばかりですが、出来ることがありましたらお申し付けください。住民の役に立てるよう職員と力を合わせ誠実な診療を心掛けております。今後とも、御指導を含めよろしくお願ひ申し上げます。

薬剤部の調剤室、注射管理室が1階へ、事務室が地階



登録医とは…

共同診療、検査機器の利用、研修参加などを一緒に行って、より良質な医療を地域の皆様に提供するため、協力いただいている医療機関です。

◎「かかりつけ医」をもちましょう



かかりつけ医とは、なんでも相談できる上、最新の医療情報を熟知して、必要なときには専門医、専門医療機関を紹介できる身近で頼りになる医師のことです。

国は、医療も介護・住まい・予防・生活支援が一体的に提供される地域包括ケアシステムの実現を目指していますが、その中心的な役割を担うかかりつけ医をもつように国民の皆さんに呼び掛けています。

頼りになるかかりつけ医がいれば、具合が悪くなった時などに、すぐ相談でき早めの対策がとれます。住み慣れた地域で安心して暮らしていくためにも、身近なところでかかりつけ医を見つけてみましょう。

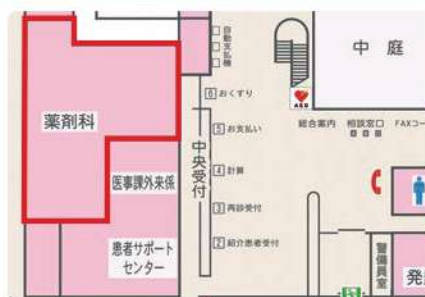
◎飯田市立病院の機能・役割

当院は、救急センターにて24時間救急患者の受け入れをしています。また、地域医療支援病院として地域の医療機関との連携や役割分担を進めるため、入院医療を中心とした医療提供体制を敷いています。



新型コロナウイルス感染拡大防止のため、地域の医療機関との役割分担を一層進めて参ります。

へ移転しました。



調剤室・注射管理室

がん相談支援センター からの お知らせ

就労相談をおこなっています

就労可能な年齢でがんにかかる人の数は増加していますが、がん医療の進歩により、がんの生存率は年々上昇しており、働きながら治療を受けられるようになってきています。

このため、住み慣れた地域社会で、がんになっても自分らしく生きがいを感じながら生き活きと働き、安心して暮らせるよう、離職防止や再就職のための就労支援が行われています。

飯田市立病院では専門的な就労相談に対応するため、がん相談支援センターを中心に、社会保険労務士や就職支援ナビゲーターによる就労相談を行っています。

自身の治療状況や生活環境、勤務情報等を整理することが難しい場合は、がん専門相談員が専門家と連携し、状況を整理した上で復職について相談できるよう支援をいたします。

また、転職や再就職の相談にも対応しており、公共職業安定所（ハローワーク）松本の就職支援ナビゲーター（長期療養者就職支援担当者）による就職支援をしています。

○就職支援ナビゲーター（長期療養者就職支援担当者）の出張相談（無料）

例）通院の必要はあるけれど働きたい。
自分の病状や体力にあった仕事を見つけたい。

対象者 飯田市立病院に通院されている患者さんで、
がん、肝炎、糖尿病等の疾患により、長期にわたる治療等が必要な方

相談日 毎月 第2木曜日 13:00～15:00（1人1時間程度）

場所 がん診療・緩和ケアセンター 130 内 面談室

令和4年度 開催予定 ※ご予約の方が優先となります。			
4/14(木)	5/12(木)	6/9(木)	7/14(木)
8/18(木)	9/8(木)	10/13(木)	11/10(木)
12/8(木)	令和5年 1/12(木)	2/9(木)	3/13(木)

○就労相談のご予約、がんに関する相談は、がん相談支援センターでもお話を伺いますので、お気軽にご相談ください。

飯田市立病院 がん相談支援センター

受付時間 平日8:30～17:15

直通電話 0265-21-2010





レントゲン博士の独り言

マンモグラフィ(乳房X線撮影)について

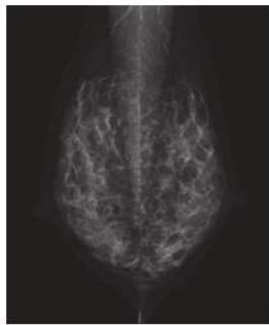
マンモグラフィ(乳房X線撮影)は、精密な画像が必要なため、乳房撮影専用装置を使用します。

早期の乳がんでは、微細石灰化といわれる非常に細かいカルシウムの沈着

が見られることがあります。※石灰化は良性疾患にも見られます。

撮影は、乳房を圧迫板で挟んで圧迫し、X線撮影をし、左右2枚ずつ、計4枚の画像を5分~10分ほどかかります。乳房をぺちゃんこに挟まれて驚かれる方や、すごく痛いらしい…と不安のある方もいらっしゃいます。

なぜ、乳房を圧迫するのでしょうか?それは、しっかり固定し、体の動きや乳房の厚みによって生じる画像のボヤケを減らす、乳腺を広げて均一にし、薄くすることで乳腺の重なりが少なくはっきりとした画像になり、被曝を少なくすることができます。



確立された撮影法で、過度な痛みの無いように、無理のない範囲で行います。受診者の方と対話しながら検査を進めますので、痛みに弱い、皮膚が弱い…など、気になることは遠慮無く仰ってください。また、撮影は女性技師が行いますので、安心してお越しください。

マンモグラフィは、短時間で乳房全体を1画像で表示することができる、簡便で客観性が高い検査です。デジタル化により、過去の画像との比較が容易になり、経年変化がわかりやすくなりました。



微細石灰化

細かい白い砂のように見えます。小さな乳がんの可能性ががあります。

シリーズ ● 職場紹介 ● その72

【介護老人保健施設ゆうゆう3階の紹介】

飯田市立病院介護老人保健施設の3階では、ユニット方式のケアを提供しています。

これは、介護施設で他の入居者や介護スタッフと共同生活をしながら、馴染みの関係・馴染みの空間で、一人ひとりの個性や生活リズムに合った暮らしが送れるようにサポートする介護手法のことです。

3階Aチームは「ひまわり」「たんぼぼ」の2ユニットで、24名の入居者に対し、作業療法士・看護師・介護員の14名が多職種協働で入居者の生活の援助を行っています。

入居者の皆様のこれまでの生活歴を知り、その方の人生や思いに寄り添ったケアを実施させていただくことで、3階は笑顔に溢れ、会話が弾んでいます。

家庭的に馴染みのある雰囲気の中で、「共に暮らす人」としての関わりを深め、安全で生活し易い居場所づくりと、入居者一人ひとりの個性や生活リズムに沿ったケアを通して「ごく普通の生活を営んでいただく」ことができます。



患者さんの声



当院のご意見箱に頂戴した内容をご紹介します

先生、各看護師さん先日はありがとうございました。家族で大きな怪我をしたことがなく、私もパニックでとても不安でしたが、先生、看護師さん、みなさんとても親切に声をかけてくださり、すこしでも心をおちつかせることができました。

今まで行ったことのある病院で、ずば抜けて、人柄の良いあたたかい方たちでした。

本人も先生たちとがんばったんだよね!!と一緒にがんばってくれたと、良い記憶も残り、怖い思いだけの日にならなくて、本当に良かったです。

感謝の気持ちでいっぱいです。

本当にありがとうございました。

お子さんより

せんせい かんごしさん
まえは足をかちこちにしてくれてありがとう。

なおるようがんばるよ
せんせいもがんばってね



新任医師の紹介

(令和4年1月～4月1日)

近くの「かかりつけ医」を持ちましょう。市立病院へ初診で来院される場合、かかりつけ医からの紹介による事前予約があると待ち時間が短縮されます。

**外科****福留 惟行**

(ふくどめ いあん)

平成20年卒業

令和4年4月1日着任

前勤務病院

高知大学医学部附属病院

**脳神経外科****丸山 拓実**

(まるやま たくみ)

平成28年卒業

令和4年4月1日着任

前勤務病院

相澤病院

**糖尿病代謝内科****西井 郁生**

(にしい ぶみお)

平成29年卒業

令和4年4月1日着任

前勤務病院

信州大学医学部附属病院

**耳鼻咽喉科****松浦 一輝**

(まつうら かずき)

平成30年卒業

令和4年4月1日着任

前勤務病院

信州大学医学部附属病院

**外科****藤本 冠毅**

(ふじもと かんき)

平成31年卒業

令和4年4月1日着任

前勤務病院

信州大学医学部附属病院

**初期研修医****大崎 史明**

(おおさき しみあき)

令和4年卒業

令和4年4月1日着任

**初期研修医****井澤 将太**

(いさわ しょうた)

令和4年卒業

令和4年4月1日着任

**循環器内科****西川 賢**

(にしかわ けん)

平成28年卒業

令和4年4月1日着任

前勤務病院

上越総合病院

**形成外科****三村 信英**

(みむら しんえい)

平成28年卒業

令和4年4月1日着任

前勤務病院

信州大学医学部附属病院

**消化器内科****清水 祐樹**

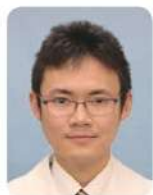
(しみず ゆうき)

平成30年卒業

令和4年4月1日着任

前勤務病院

長野市市民病院

**呼吸器内科****安宅 拓磨**

(あたぎ たくま)

平成31年卒業

令和4年4月1日着任

前勤務病院

信州大学医学部附属病院

**小児科****土田 琢**

(つちだ たく)

平成31年卒業

令和4年4月1日着任

前勤務病院

信州大学医学部附属病院

**初期研修医****山口 涼**

(やまぐち りょう)

令和4年卒業

令和4年4月1日着任

**初期研修医****山岡 真子**

(やまおか まこ)

令和4年卒業

令和4年4月1日着任

**消化器外科****田中 宏和**

(たなか ひろかず)

平成28年卒業

令和4年4月1日着任

前勤務病院

北信総合病院

**放射線診断科****角田 真悠**

(つのだ まゆ)

平成28年卒業

令和4年4月1日着任

前勤務病院

篠ノ井総合病院

**産科****遠藤 瑞穂**

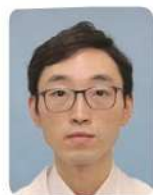
(えんどう みずほ)

平成30年卒業

令和4年4月1日着任

前勤務病院

信州大学医学部附属病院

**消化器内科****中島 大地**

(なかじま だいち)

平成31年卒業

令和4年4月1日着任

前勤務病院

信州大学医学部附属病院

**初期研修医****後藤 航平**

(ごとう こうへい)

令和4年卒業

令和4年4月1日着任

**初期研修医****竹中 雄祐**

(たけなか ゆうすけ)

令和4年卒業

令和4年4月1日着任

あ と が き

平年よりも雪の多く、寒かった冬も過ぎ、だんだんと暖かい日が増えてきました。厳しい寒さの分、余計に春の訪れをうれしく感じます。新型コロナウイルス感染症が流行し始めてから、遠出ができなくなり、リフレッシュをすることがなかなか難しいですが、きれいに咲いた花々を見て癒されたいと思います。

編集委員 櫛原詩野